

Het verloop van de Groninger standerdmolens na de resolutie van 25 juni 1628

In het resolutieboek van de Provinciale Staten van Stad (Groningen) en Ommelanden¹), is de resolutie opgenomen, die het provinciale Groninger korenmolensbestand, zoals dat in 1628 bestond, op een drastische wijze deed reduceren. Door deze wel zeer rigoureuze maatregel bleven er in dat jaar namelijk van de 109 molens slechts 73 over.

Aangezien deze ingreep zich afspeelde in het begin van de zeventiende eeuw, mogen we er vanuit gaan, dat dit alle standerdmolens waren. Volgens B. van der Veen Czn. werd de eerste bovenkruier in Groningen niet vóór 1656 gebouwd.²)

Het is de moeite waard te bezien hoe het deze standerdmolens verder is vergaan. In dit artikel wordt dan ook een poging ondernomen deze molens te volgen, tot ze werden afgebroken en, zoals zal blijken, in de meeste gevallen werden vervangen door een achtkante bovenkruier. De reden om over te gaan tot de reductie van de korenmolens had te maken met het feit, dat de in 1594 ingestelde belasting op het gemaal, lastig te controleren was, waardoor er veelvuldig werd gefraudeerd. Sommige molens hadden veel omzet, andere slechts weinig, waarbij met de exacte getallen ook nog wel eens werd gesjoemeld. Door nu het aantal molens te verminderen, steeg de omzet per molen en door het aanstellen van een opzichter bij de molen (de chercher of sarries) werd er controle mogelijk op de naleving van de ingestelde regels.³) Deze ingrijpende maatregelen werden vastgelegd in het resolutieboek, waarbij zowel de 36 molens die moesten verdwijnen worden opgesomd, alsook de molens die mochten blijven staan. De aanhef van deze resolutie, van 25 juni 1628, luidt als volgt:

“Ende om destebeter te verhoeden alle frauden weert verstaen, niet allene dat geen nieuwe Meulens op 't plattelant sullen gesettet, maer oock de tegenwoordige zynde, voor een vol derde part vermindert worden.”

Uiteraard kwamen er vele protesten, die door de overheid serieus werden genomen. In sommige gevallen leidde dit tot een herziening, welke in de resolutie van 12 augustus 1628 wordt vermeld. Deze resolutie bevat dan ook de definitieve lijst van de 36 molens die moesten verdwijnen, waarbij in alle gevallen ook het molenaarshuis moest worden afgebroken. Tevens wordt in deze resolutie de

vergoeding per molen vermeld, die de onfortuinlijke molenaars als compensatie kregen uitbetaald, mits ze hun molen ook daadwerkelijk hadden stilgezet.

De gedupeerde molens, zonder vermelding van "het huys", zijn als volgt vermeld:

In Hunsingo.

De olde Meule tot Winsum
Die nieuwe Meule tot Leens
Die meule tot Vierhuyzen
Tot Weerhuysen de Meule
Tot Saaxumhuuse de Meule
Tot Tinallinge de Meule
Tot Warffum die olde Meule
Tot Noortwolde de Meule
Tot Westerwytwert de Meule
Indien op Schouwersijl de Meule blijft
Tot Cantes de Meule
Tot Oldensijl de Meule
Tot Uthuysen de nieuwe Meule

In Fivelingo.

De Sandster nieuwe Meulen op de Corendijk
Tot Garmerwolde ofte bij Merumer til
Tot Enum de Meule
In de rijp de Meule
Tot Godlinse de meule
Tot Bijssum de Meule
Tot Garmerwolde de meule
Tot Slochteren de meule
De Nieuwe meule tot Siddebuijren

In de Old ampten.

Tot Midwolde de kleinste Meule
Tot Finserswolde de meule die staff ⁴) is
In de Beerta de meule die staff is
Tot Winschoten die oldste meule
ende veerste van t fort
Tot Westerlee de meule
Op de Meeden de kleinste Meule
Tot Suijbroeck de kleinste
Tot Noortbroeck de middelste meule

Int Westerquartier.

Tot Enematil de Meule
Tot Cusemer de meule
Op Lutkegast de meule
Op Cummersijl de meule
Tot Feerwert de meule
Tot Garnwert de meule
Op den Ham de meule

In deze resolutie is eveneens de lijst opgenomen van de 73 molens die mochten blijven staan. Daarbij wordt tevens het bedrag vermeld, dat de molenaars, die wel mochten blijven malen, moesten betalen "te remotie van d'anderen, ende wegen verbetering van hare neringe".

De molens, die moesten verdwijnen, mochten "na den laetsten Junij" niet meer malen en de vastgestelde vergoeding zou voor eind september worden uitbetaald.

Aan deze resolutie is in hoog tempo gehoor gegeven, zodat eind 1628 alleen de korenmolens nog in bedrijf waren, die in de lijst worden vermeld. De molens in deze tekst zijn de volgende:

In Hunsingo

De Meule tot Wetsinge
De nieuwe Meule tot Winsum
De Meule op Schouwerzijl op conditie
Op Houwersijl de meule
De olde Meule tot Leens
De meule tot Ulrum
De Meule tot Cloosterbuyren
De meule tot Wee in Evenheem [Wehe]
De Meule tot Eenrum
De Meule tot Pieterbuijren
De Meule in den Andel
De Meule tot Baflo
De nieuwe Meule tot Warffum
De Meule tot Usquert
De Meule tot Rottum
De Meule tot Bedum
De Meule tot Onderdendam
De Meule tot Middelstum
De Meule tot Westerwytwerd op conditie so hij blijft
De Meule tot Sandweer
De olde Meule tot Uthuysen
De Meule op Uthuyster meeden
De Meule op Oosternielant

In Fivelgo

Die meule tot Garshuijsen
De meule tot Westerembden
De meule tot Stedum
De olde meule tot Loppersum
De meule tot Wirdum
De olde meule op t Sant
De meule tot Losdorp
De meule tot Catmis [Holwierde]
De meule op Delffsijl
De meule op Farmsum
In den Dam die beijde meulens [Appingedam]
De meule ten Post
De meule tot Woltersum
De meule tot St Anna
De meule tot Scharmer
De meule tot Schilwolde sal verplaetset worden tusschen beyde Carspelen van

Slochteren ende Schilwolde
De olde meule tot Siddebuijren

In de old ampten

De meule tot Wagenborgen
De meule tot Termunte
De meule tot Woldendorp
De meule Midwolder hamrik [Nieuwolda (O)]
De meule in de Scheemder hamrik ⁵⁾
De meule in de Scheemda
De oldste meule tot Midwolda
De groote meule tot Finserwolde
De nieuwe meule in de Beerta
De meule in fort Winschoten
De Middelste meule ende naest bij de Vestinge tot Winschoten
De groote meule op de Meden
De meule tot Muntendam
De groote Meule tot Suydbroeck
De Suydeste meule in Noortbroeck
De Noorder meule in Noortbroeck

Int' Gorecht

Tot Cropwolde de meule
De meulen achter Haren

Int' Westerquartier

De meule op den Nijenoort [Midwolde]
De meule tot Nybert
Tot Marum de meule
De meule op Groote gast
De meule tot Nijkerck
De meule tot Fisfliet
De meule tot Grijskerk
De meule op de Nijestijen [Niezijl]
De meule tot Nijehove
De meule tot Engelum
De meule tot Esinge
De meule tot Opende
De meule op Adewert
De meule tot Northorn
De meule tot Suijdhorn

Dankzij de resolutie van 12 augustus 1628 weten we dus exact in welke plaatsen de 36 molens stonden, die daarna moesten verdwijnen en de 73 korenmolens die mochten blijven staan. De laatste lijst vermeldt weliswaar 74 molens, doch de molen te Westerwytwerd moest alsnog worden afgebroken. Op deze lijst kwam nog een aantal wijzigingen. Zo mocht de molen te Garnwerd blijven staan en werd die te Eng(e)lum alsnog afgebroken. En de molen te Schouwerzijl mocht blijven staan, ten koste dus van Westerwytwerd. De molen te Kantens moest worden verplaatst naar Stitswerd, maar 25 jaar later, in 1653, werd de molen weer naar Kantens overgebracht. De molens te Warffum, St. Annen en Schildwolde werden verplaatst, maar bleven wel in hetzelfde dorp staan.

De standerdmolens in de provincie

De molens, die in de lijsten van de resoluties van 25 juni en 12 augustus 1628 worden vermeld, stonden alle in de provincie, ofwel de Ommelanden (Westerkwartier, Hunsingo, Fivelingo en het Oldambt). In de onderstaande tabel zijn ze in alfabetische volgorde van plaats weergegeven, aangevuld met het jaar van de bouw, het jaar van verdwijnen en de vermelding van afbraak, verplaatsing of vervanging door een opvolger.

Plaats	gebouwd	verdwenen	bijzonderheden
Aduard	voor 1628	1771	vervangen door achtkant
Appingedam	voor 1550	±1808	vervangen door achtkant (Noordermolen)
Appingedam	voor 1550	±1808	vervangen door achtkant (Zuidermolen)
Baflo	voor 1628	1848	vervangen door achtkant
Bedum	voor 1628	1777	vervangen door achtkant
Beerta (In de Beerta de meule die staff is)		1628	moest worden afgebroken
Beerta	voor 1628	1817	vervangen door achtkant
Biessum (bij Delfzijl) (Bijssum de Meule)		1628	moest worden afgebroken
Delfzijl	voor 1628	voor 1738	vervangen door achtkant
Den Andel	voor 1628	voor 1800	vervangen door achtkant
Den Ham de meule	voor 1628	1628	moest worden afgebroken
Eenrum	voor 1628	1856	vervangen door achtkant
Eenum (bij Loppersum) (Enum de Meule)		1628	moest worden afgebroken
Englum (bij Oldehove)	voor 1628	1628	moest worden afgebroken
Enumatil (Enematil de Meule)		1628	moest worden afgebroken
Ezinge	voor 1628	1852	vervangen door achtkant



Afb. 1. De standerdmolen te Zuidhorn.
Eerste vermelding vóór 1406, afgebroken in 1910.
(Foto collectie Groninger Molenarchief)



Afb. 2. De standerdmolen te Vriescheloo.
Gebouwd in 1831, afgebroken in 1909.
(Foto collectie Groninger Molenarchief)

Farmsum	voor 1628	voor 1811	vervangen door achtkant
Feerwerd (Feerwert de meule)		1628	moest worden afgebroken
Finsterwolde (Finserwolde de meule die staff is)			moest worden afgebroken
Finsterwolde	voor 1628	1789	vervangen door achtkant
Garmerwolde de meule	voor 1628	1628	moest worden afgebroken
Garnwerd	voor 1616	na 1686	verplaatst in 1629
Garrelsweer (Garmerwolde ofte bij Merumer til)			moest worden afgebroken
Garsthuizen	voor 1628	1841	vervangen door achtkant
Godlinze (Godlinse de meule)		1628	moest worden afgebroken
Grootegast	voor 1628	voor 1847	afgebroken
Grijpskerk	voor 1616	na 1825	afgebroken
Harendermolen	voor 1628	voor 1823?	afgebroken/verplaatst naar Haren?
Hellum (Siddeburen)	voor 1628	1798	vervangen door zeskant
Houwerzijl	±1600	1776	vervangen door achtkant
Kantens (Cantes de Meule)		1628	verplaatst naar Stitswerd
Katmis (Holwierde)	voor 1616	±1765	vervangen door achtkant
Kloosterburen	voor 1628	voor 1799	vervangen door achtkant
Kommerzijl (Cummersijl de meule)		1628	moest worden afgebroken
Kropswolde	voor 1628	1787?	vervangen door achtkant
Kuzemer (bij Oldekerk) (Cusemer de meule)			moest worden afgebroken
Leens (Die nieuwe Meule tot Leens)		1628	moest worden afgebroken
Leens	voor 1628	1818	vervangen door achtkant
Loppersum	voor 1628	1836	afgebroken
Losdorp	voor 1628	1819	door bliksem getroffen
Lutjegast (Lutjegast de meule)		1628	moest worden afgebroken
Marum	voor 1616	1836	vervangen door achtkant
Meeden de kleinste Meule		1628	moest worden afgebroken
Meeden	voor 1628	1832	vervangen door achtkant
Middelstum	1489	1855	vervangen door achtkant
Midwolda (O) (Midwolde de kleinste Meule)			moest worden afgebroken
Midwolda (O)	voor 1628	voor 1820	vervangen door achtkant
Midwolde (WK)	voor 1547	1893	afgebroken
Muntendam	voor 1628	1738?	vervangen door ronde stenen stellingmolen
Niebert	voor 1628	1895	vervangen door zeskant
Niehove	voor 1628	1859	vervangen door achtkant
Niekerk	voor 1628	1847	vervangen door achtkant
Nieuwolda (O)	voor 1628	voor 1786	vervangen door achtkant
Niezijl	voor 1628	1781	afgebrand en afgebroken
Noordbroek (Noortbroeck de middelste meule)			moest worden afgebroken
Noordbroek	voor 1628	1780	vervangen (Noordermolen)
Noordbroek	voor 1628	1651	vervangen (Zuidermolen)
Noordhorn	voor 1616	1781	vervangen door achtkant
Noordwolde (Noortwolde de Meule)		1628	moest worden afgebroken
Oldenzijl (Oldensijl de Meule)		1628	moest worden afgebroken
Onderdendam	voor 1628	1714	vervangen door achtkant
Oosternieland	voor 1628	voor 1831	vervangen door achtkant
Opende	voor 1628	1895	vervangen door achtkant
Pieterburen	voor 1628	±1825	vervangen door achtkant
Rottum	voor 1616	1825	afgebroken
Saaxumhuizen (bij Eenrum) (Saaxumhuise de Meule)			moest worden afgebroken
Scharmer	voor 1628	1723	afgebroken
Scheemda	voor 1620	voor 1800	vervangen door achtkant
Scheemder Hamrik	voor 1628	voor 1825	('t Waar) afgebroken
Schildwolde	voor 1628	1819	vervangen door achtkant
Schouwerzijl	voor 1628	1853	vervangen door achtkant
Siddeburen (De Nieuwe meule tot Siddebuijren)			moest worden afgebroken
Slochteren de meule	voor 1628	1628	moest worden afgebroken
St. Annen	voor 1628	1838	vervangen door achtkant
Stedum	voor 1628	1784	vervangen door achtkant
Ten Post	voor 1616	1781	vervangen door ronde stenen stellingmolen

Termunten	voor 1628	1803	vervangen door achtkant
Tinallinge de Meule	voor 1628	1628	moest worden afgebroken
Uithuizen (Uuthuysen de nieuwe Meule)		1628	moest worden afgebroken
Uithuizen	1614	1866	vervangen door achtkant
Uithuizermeeden	voor 1628	?	vervangen door achtkant
Ulrum	voor 1628	1857	vervangen door achtkant
Usquert	voor 1628	1818	vervangen door achtkant
Vierhuizen (Die meule tot Vierhuysen)		1628	moest worden afgebroken
Visvliet	voor 1628	1778	vervangen door achtkant
Wagenborgen	voor 1628	1824	afgebrand op 12/13 februari 1824
Warffum die oude Meule	voor 1628	1629	moest worden afgebroken
Warffum	voor 1628	1698	(verplaatst in 1629) vervangen door zeskant
Wehe	voor 1628	1852	vervangen door achtkant
Westeremden	voor 1628	±1818	vervangen door zeskant
Westerlee de meule	voor 1628	1628	moest worden afgebroken
Westerwiltwerd (Westerwytwert de Meule)		1628	moest worden afgebroken
Wetsinge	voor 1628	1755	vervangen door achtkant
Wierhuizen (bij Pieterburen) (Weerhuysen de Meule)			moest worden afgebroken
Winschoten die oldste meule ende veerste van t fort			moest worden afgebroken
Winschoten	voor 1628	1760	afgebroken
Winschoten	voor 1628	1857	herbouwd in Wedde [Westerwolde, zie verder]
Winsum (De oude Meule tot Winsum)		1628	moest worden afgebroken
Winsum	voor 1628	1851	vervangen door achtkant
Wirdum	voor 1628	1828	vervangen door ronde stenen stellingmolen
Woldendorp	voor 1628	1798	vervangen door achtkant
Woltersum	voor 1628	1776	vervangen door achtkant
Zandweer	voor 1628	1714	vervangen door achtkant
't Zandt (De Sandster nieuwe Meulen)		1628	moest worden afgebroken
't Zandt (Leermens)	voor 1628	1853	vervangen door achtkant
Zeerijp (In de rijp de Meule)		1628	moest worden afgebroken
Zuidbroek (Suijdbroeck de kleinste)		1628	moest worden afgebroken
Zuidbroek	voor 1628	1830	vervangen door achtkant
Zuidhorn	voor 1406	1910	afgebroken

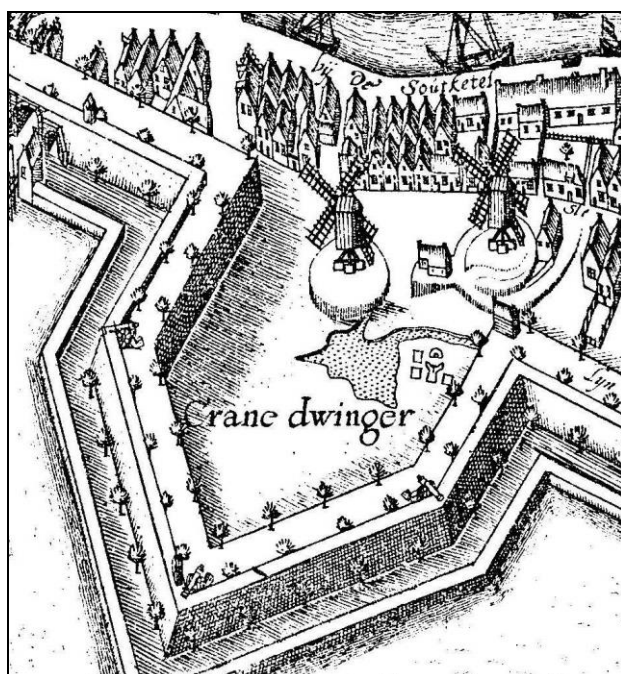
Totaal stonden er in 1628 in de provincie dus 109 standerdmolens, waarvan er, na de gehoorgeving aan de resoluties, 73 overbleven. Op 13 en 14 april 1629 werden achttien molens en 16 molenaarsbehuizingen “bij openbaere uytmyninge” verkocht. Een aantal molens was door een storm, in de herfst van 1628, vernield. En “ene van de bequaemsten meulen” werd “op kosten van de generaliteit” naar de vesting Langackerschans (Nieuweschans) getransporteerd.

De standerdmolens in de stad Groningen

Van de 27 standerdmolens die ooit in de stad Groningen hebben bestaan, waren 13 molens reeds voor 1565 ⁶⁾ gebouwd. Na de uitleg van de stad, uitgevoerd in de jaren 1609-1628, stonden er 15 molens binnen de wallen, waarvan 14 bij of op de bolwerken.⁷⁾ Al deze molens komen niet in de lijsten van 1628 voor. Het is daarom onbekend of ook in de stad Groningen molens moesten verdwijnen. In de resolutieboeken worden de molens, in andere vermeldingen, soms bij naam, maar meestal naar hun locatie genoemd. Het betreft de volgende:

Plaats	gebouwd	verdwenen	bijzonderheden
buiten de Ebingepoort	voor 1565	?	
buiten de Boteringepoort	voor 1565	na 1616	
buiten de Boteringepoort	voor 1565	na 1616	
buiten de A-poort	voor 1565	na 1575	
buiten de Heerepoort	voor 1565	?	
buiten de Heerepoort	voor 1565	?	}
buiten de Heerepoort	voor 1565	?	}
buiten de Heerepoort	voor 1565	?	} vier standerdmolens op een rij
buiten de Heerepoort	voor 1565	?	}

Ebbingedwinger	voor 1634	1703	“gesleten”
Boteringedwinger	?	1784	vervangen door stellingmolen
Ebbingeportenmolen	voor 1634	na 1743	vervangen door een stellingmolen
Jatsdwinger, ‘de Hollantsche’	voor 1659	omstreeks 1700	vervangen door bovenkruier
Het oude Reithock	?	?	in 1656 een stellingmolen
Drenkelaarsdwinger	voor 1565	voor 1694	‘Kleinpoortjesmolen’, vervangen achtkant
Reitdiepsdwinger, ‘Spinhuismolen’	voor 1616	voor 1743	vervangen door achtkant
Kranedwinger noord	voor 1634	omstreeks 1778	‘Kranepoortenmolen’
Kranedwinger zuid	voor 1565	voor 1781	
A-dwinger, ‘A-poortenmolen’	voor 1565	voor 1771	vervangen door stelling-korenmolens
Marwiks-dwinger	voor 1634	1731	aan het einde van de Jonkerstraat
Oude Rondeelsdwinger	voor 1565	1759	de noordelijkste molen, de voorste
Oude Rondeelsdwinger	voor 1616	voor 1643	vooraan zuidelijk
Oude Rondeelsdwinger	voor 1634	1756	de zuidelijkste, de achterste
Heeredwinger	voor 1634	1672?	
Oosterdwinger, ‘Oosterpoortenmolen’	voor 1616	?	vervangen door achtkant
Poeledwinger	voor 1634	voor 1733	“afgesleten”
Oudenweg	voor 1634	?	



Afb. 3.

Egbert Haubois, ingenieur en kaartmaker, tekende in 1634 een vogelvluchtplattegrond van de stad Groningen. Hierop is de ommuring van de stad met de zeventien dwingers (bolwerken) te zien.

Tevens zijn er 15 standerdmolens ingetekend. Buiten de stadswallen zijn drie industriemolens getekend, namelijk een paltromolen, een volmolen en een barkmolen.

Op de nevenstaande afbeelding is een klein deel uit deze magistrale tekening weergegeven, en wel de Cranedwinger, waarop twee standerdmolens staan. Tussen de beide molens in staat de sarrieshut, de woning van de chercher; de provinciale ambtenaar die belast was met de controle op de naleving van de belasting op het gemaal.

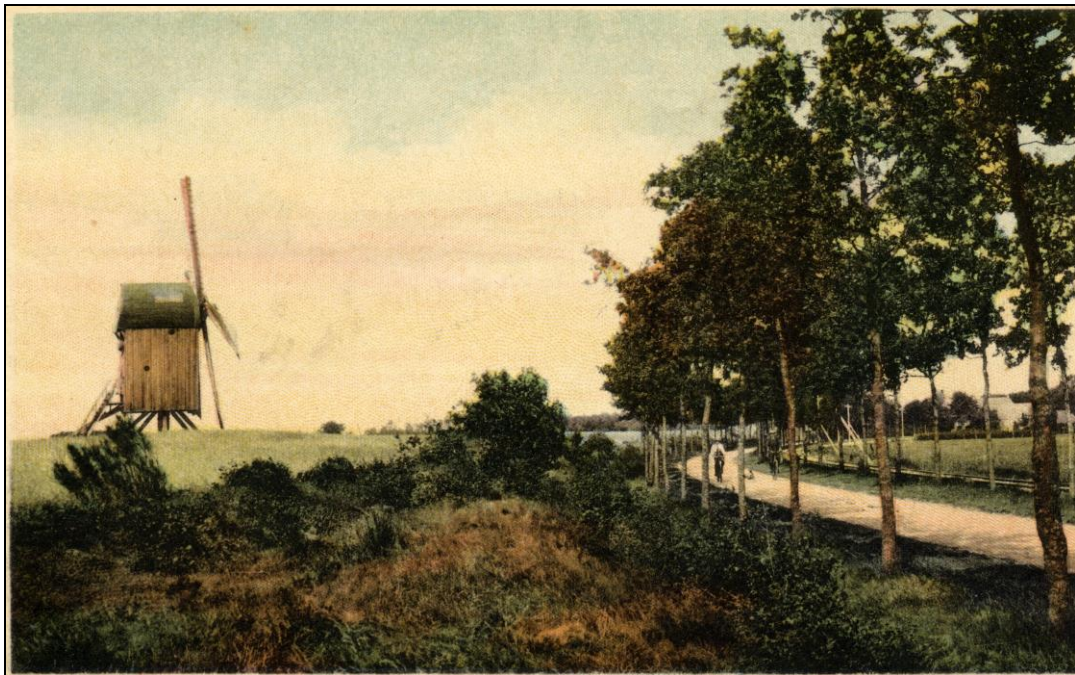
De standerdmolens in het generaliteitsland Westerwolde

Het generaliteitsland Westerwolde viel vanaf 1619 tot 1803 onder het bestuur en de jurisdictie van de stad Groningen, zij het onder de soevereiniteit van de Staten-Generaal. De molens in dat gewest worden eveneens niet in de lijsten van de resoluties van 1628 vermeld. Teneinde wel een volledig overzicht van alle standerdkorenmolens in de provincie Groningen te verkrijgen, zijn deze elf molens in onderstaande tabel en in alfabetische volgorde, alsnog weergegeven.

Plaats	gebouwd	verdwenen	bijzonderheden
Bellingwolde	voor 1612	1865	vervangen door achtkant
Blijham	1611	1824	vervangen door achtkant
Bourtange	voor 1781	1831	herbouwd in Ter Haar
Nieuwe Pekela	1714	1784 ?	vervangen door achtkant
Nieuweschans	in 1629	1761	afkomstig van Westerlee (Oldambt) vervangen door achtkant

Onstwedde	1617	1855	afgebrand
Oude Pekela	1637	1799	vervangen door achtkant
Oudeschans	voor 1616	voor 1825	afgebroken
Vlagtwedde	1734	1864	afgebroken
Vriescheloo	voor 1734	1831	vervangen door standerdmolen
Wedde	1577	voor 1614	“in den oorlog verbrand”

De molen van Nieuweschans ging van de provincie naar het Generaliteitsland Westerwolde. De molen van Wedde was reeds voor 1577 gebouwd, doch komt na 1619 niet meer in de rekeningen voor.⁸⁾



Afb. 4. De standerdmolen te Ter Haar op een oude ansichtkaart. De foto moet omstreeks 1920 zijn gemaakt. (Foto collectie Groninger Molenarchief)

De oprichting van een aantal standerdmolens na 1628

Het aantal korenmolens is in de loop der twee volgende eeuwen nauwelijks vermeerderd. In een aantal plaatsen werd vergunning verkregen voor het alsnog oprichten van een korenmolen. Hiervan waren achttien van het type standerdmolen en wel de volgende:

Plaats	gebouwd	verdwenen	bijzonderheden
Harpel (Vlagtwedde)	? [na 1628?]	voor 1850	
Horsten (Stadskanaal)	1844	1888	vervangen door achtkant
Hoogezand	? [na 1628?]	voor 1773	vervangen door achtkant
Kantens	1653	1849	afkomstig van Stitswerd / vervangen door achtkant
Lutjegast	1662	1856	vervangen door achtkant
Mussel	1869	1943	afgebroken
Oldehove	na 1628	1789	vervangen door achtkant
Pieterzijl	? [na 1628?]	1835	vervangen door achtkant
Sappemeer	voor 1636	1818	vervangen door achtkant
Slochteren	±1680	1850	vervangen door achtkant
Stitswerd	1628	1653	afkomstig van Kantens / verplaatst naar Kantens
Ter Haar	1831	-	afkomstig van Bourtange
Thesinge	voor 1649	voor 1830	vervangen door achtkant
Vriescheloo	1831	1909	afgebroken

Hoorn (Wedde)	1857	1903	afkomstig uit Winschoten (Oldambt) vervangen door achtkant
Westerlee	1651	1852	vervangen door achtkant
Wildervank	1657	1827	vervangen door ronde stenen stellingmolen
Zeerijp	1662	1865	vervangen door achtkant



Afb. 5. Een gesloten standerdmolen met twee balkons, naast een Oldambtster boerderij. Deze molen werd in 1857 van Winschoten naar het gehucht Hoorn bij Wedde verplaatst en had een vlucht van 72 voet. De foto moet omstreeks 1900 zijn gemaakt. (Foto collectie Groninger Molenarchief).

De geleidelijke afname na 1830

In 1830 stonden er nog 22 standerdmolens in de provincie Groningen. Ook deze verdwenen echter geleidelijk, om in de meeste gevallen plaats te maken voor een achtkante stellingmolen. Alleen die van Bourtange overleefde, maar dan op zijn nieuwe standplaats in Ter Haar. Weergegeven in volgorde van verdwijnen, betreft het de volgende molens.

Plaats	gebouwd	verdwenen	bijzonderheden
Bourtange	voor 1781	1831	verplaatst naar Ter Haar
Winsum	voor 1628	1851	vervangen door achtkant
Ezinge	voor 1628	1852	vervangen door achtkant
Westerlee	1651	1852	vervangen door achtkant
't Zandt	voor 1628	1853	vervangen door achtkant
Onstwedde	1617	1855	afgebrand
Eenrum	voor 1628	1856	vervangen door achtkant
Lutjegast	1662	1856	vervangen door achtkant
Ulrum	voor 1628	1857	vervangen door achtkant
Winschoten	voor 1628	1857	verplaatst naar Hoorn (Wedde)
Niehove	voor 1628	1859	vervangen door achtkant
Vlagtwedde	1734	1864	afgebroken
Zeerijp	1662	1865	vervangen door achtkant
Uithuizen	1614	1866	vervangen door achtkant
Horsten (Stadskanaal)	1844	1888	vervangen door achtkant
Midwolde (WK)	voor 1547	1893	afgebroken
Niebert	voor 1628	1895	vervangen door achtkant
Opende	voor 1628	1895	vervangen door achtkant

Hoorn (Wedde)	1857	1903	vervangen door achtkant
Vriescheloo	1831	1909	afgebroken
Zuidhorn	voor 1406	1910	afgebroken
Mussel	1869	1943	afgebroken

In deze periode werd er dus toch nog een tweetal molens gebouwd, namelijk te Hoorn (Wedde), zie afb. 5, waar in 1857 een te Winschoten afgebroken standerdmolen weer werd opgebouwd; 46 jaar later, in 1903 volgde de afbraak. Ook hier volgde, zoals in veel gevallen, vervanging door een achtkante bovenkruier. Uiteindelijk verdween ook deze stellingmolen en wel in 1948.

De tweede standerdmolen werd in 1869 te Mussel, eveneens in het gewest Westerwolde, gebouwd. Deze molen was afkomstig uit Eerste Exloërmond en had daarvoor in Peize gestaan. In 1943 werd de standerdmolen te Mussel afgebroken. Deze zou vervolgens te Haren weer worden opgebouwd, maar de onderdelen dienden uiteindelijk voor de restauratie van de standerdmolen van Huizen, welke in het Openluchtmuseum te Arnhem is herplaatst.

Door de bouw van deze twee molens waren er in 1900 nog vijf standerdmolens over in de provincie Groningen. Vier daarvan verdwenen en alleen de standerdmolen te Ter Haar bleef bestaan.

Deze molen was in 1831 van het fort Bourtange verwijderd en te Ter Haar, bij Ter Apel, weer opgebouwd.

Honderdvijftig jaar later, in 1980/1981, werd een kopie van deze molen gebouwd op het molenbastion van de in de periode 1970/1982 gereconstrueerde vesting Bourtange.

De molen te Ter Haar, met een vlucht van 17,50 m en een houten as en houten roeden, is de enige historische standerdmolen die in de provincie Groningen resteert; hij is tevens de enige standerdmolen in de drie noordelijke provincies. Zowel deze molen als de kopie te Bourtange heeft één koppel maalstenen en een pelsteen.

Dit is het restant van de in totaal **165** standerdmolens, die ooit in de stad en in de gehele provincie Groningen hebben gestaan. Ongetwijfeld is dit aantal groter geweest, maar zijn ze ons (nog) niet bekend. De molen te Wedde, gebouwd voor 1577 en "in den oorlog verbrand", kwam 'boven water', dankzij een bewaard gebleven attestatie van Casper Prenger, Richter van Bellingwolde.



Afb. 6. De Vestingmolen te Bourtange.
(Foto collectie Groninger Molenarchief)



Afb. 7. De standerdmolen te Ter Haar.
(Foto collectie Groninger Molenarchief)

Noten:

- ¹). "Staatsresolutiën". Netexemplaar van het resolutieboek der Provinciale Staten van Stad Groningen en Ommelanden, over de periode 7 juli 1625 t/m 7 augustus 1629. Tg. 1, inv.nr. 6.
- ²). B. van der Veen Czn., fichenr. 505 (1314.01).
- ³). B. D. Poppen *De belasting op het gemaal in Stad en Ommelanden 1594-1856*. Uithuizen, 2004.
- ⁴). Staf, stafold - oud, verlopen.
- ⁵). Een hamrik is oorspronkelijk een aangeslibd stuk grond buiten de wierde. Door landaanwinning werden op deze landen nieuwe dorpen gebouwd.
- ⁶). Het jaartal 1565 is gebaseerd op de kaart van Groningen door Jacob van Deventer, omstreeks dat jaar vervaardigd en waarop de molens voorkomen.
- ⁷). Lies Boiten, e.a. *De kaart van Egbert Haubois, spiegel van wens en werkelijkheid*. Alphen aan den Rijn, 1983, pag. 142.
- ⁸). Rechterlijke Archieven van Bellingwolde.

Bronnen:

- Regionaal Historisch Centrum Groninger Archieven te Groningen: de resolutieboeken van de Provinciale Staten van Stad Groningen en Ommelanden, alsmede Rechterlijke Archieven.

- Stichting Het Groninger Molenarchief te Veele: de fiches van het Groninger molenbestand, samengesteld door de heer B. van der Veen Czn.

Summary:

Uithuizen, 24-8-2007

Opgenomen in het TIMS-blad 'Molinologie', nr. 28 (2007) 1-10.

Dit artikel is onderdeel van de homepage van B.D. Poppen

<https://www.bdpoppen.nl>