

De bouw van de sarrieshut bij de korenmolen te Ommelanderwijk in 1781

In 1657 werd vergunning verleend voor de bouw van de eerste molen in Veendam. In 1705 was de bevolking dusdanig gegroeid, dat er behoefte was aan een tweede korenmolen. Een commissie namens het stadsbestuur van Groningen, dat beheerder en eigenaar van de Ommelanden was, bekeek niet alleen de situatie ter plaatste, maar hoorden ook de ingezetenen. Hierna deed men een voorstel over de locatie, waarover in de vergadering van 25 juli 1705 werd gedelibereerd: “hebben de H. Heeren Borgemeesteren ende Raedt verstaan ende geordonneert, dat de tweede te settene molen sal moeten werden gesett op de ommelander compagnie en de wijke an het oosterdiep.”¹

De molen was in het begin van de 19^e eeuw eigendom van schipper en landeigenaar Hindrik Harmannus van der Veen, die de molen op 25 mei 1810 voor f 28.220,00 verkocht aan Abraham Jurjens Busch. Van der Veen had samen met zijn vrouw een herberg “Het Blauwe Baars” dat in een pand naast de molen was gesitueerd. Abraham Busch had met het molenbedrijf al ervaring opgedaan als eigenaar van de Heerepoortenmolen in de stad Groningen. Zijn nieuwe molen was een grote achtkante molen, uitgerust met drie paar maalstenen. Abraham Jurjens Busch wordt in 1825 vermeld in de staat van korenmolensressorten, waarin aan hem, samen met Hemmo Nauta Muntinghe, vergunning wordt verleend voor het malen van graan in de gehele gemeente Veendam. Na het overlijden van Abraham, op 25 oktober 1826, nam zoon Jurjen de molen over. Op 18 mei 1848 brak er brand uit en ging de molen verloren.² In hetzelfde jaar werd de molen herbouwd. Deze molen brandde in

de nacht van 25 op 26 februari 1880 af. Het stenen onderstuk werd in september 1934 afgebroken.

Net als bij de eerste molen te Veendam, werd uiteraard ook bij de tweede molen, voor de chercher, de door de provinciale overheid aangestelde controleur op de belasting op het gemaal, een sarrieshut gebouwd. Deze sarrieshut werd in 1781 herbouwd, waarbij de nieuwe hut op een andere plek bij de molen gebouwd. Over de motivatie voor de herbouw en de andere locatie wordt niets vermeld.



Het kaartje toont de situatie in het jaar 1818. Nr. 1 is de herberg van Harmannus van der Veen, in het pand nr. 2 (de voormalige sarrieshut) woont de zilversmid Tebbo Tjaling Wolthuis, nr. 3 is het huis van de weduwe van Abraham Busch en nr. 4 is de molen. Bron: www.hisgis.nl.

Uit het bestek voor de nieuwe hut blijkt dat de afmetingen aanmerkelijk groter zijn, dan de eerst gebouwde sarrieshutten in 1630 en in de jaren daarna.

Zo zijn de afmetingen in 1630 (twee-en-twintich voeten lanck buyten-wercks / ende vierthien voet wyt buyten die Suylen) 643 x 409 cm, met links en rechts een uitkubbing, beide groot 127 cm, waardoor de totale afmeting 643 x 663 cm wordt.³

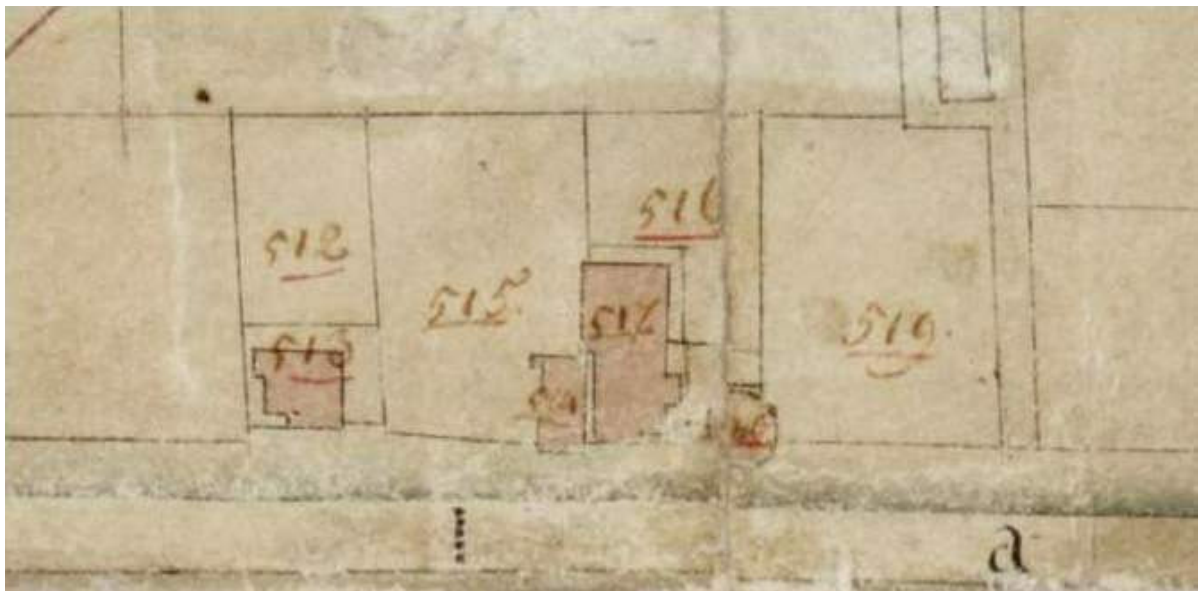
In het bestek van 1781 is de afmeting (35 vt. lang en 21 vt. wijdt) 1022,7 x 613,6 cm.⁴ Uit dit bestek blijkt tevens dat er niet meer wordt gewerkt met glas-in-lood, doch met stopverf. Ook wordt er onder de bedsteden een kelder aangelegd, waarvan de afmetingen zijn 131,5 x 467,5, alsmede een regenbak.

Voor de eerst gebouwde sarrieshutten werd in het bestek de volgende zin opgenomen:

“Voor in de Gevel sal een vier-cante Benthemer Steen gesettet worden / dae-rin gehouwen sal wesen 't Provincie Wapen / met sijn behoorlijcke Coleuren afgeset / met een vergulden Croon ende onderschrift SAUVE GARDE.” In het bestek van 1871 wordt geen melding meer gemaakt van een dergelijke gevelsteen, ook niet als hergebruik van deze steen uit de oude, te vervangen sarrieshut.

Het werk werd gegund aan Harmannus Doll voor een bedrag van f 830,00.

De verklaring van diverse in de tekst van het bestek voorkomende begrippen wordt aan het eind van dit artikel in een glossarium vermeld.



De uitsnede van de kadastrale minuutplan van de gemeente Veendam, Sectie K, “de Molen”, toont de situatie zoals die in 1818 is getekend. De molen staat pal aan de weg en is na de brand van 1848 twintig meter naar achteren herbouwd. Bron: watwaswaar.nl.

De integrale tekst van het bestek van 1781

folio 137r t/m 141r

No. 10. Ter vergadering goedgekeurt op Vrijdag den 22 Junius 1781
R. B. Gockinga Secret.

Bestek en Conditien volgens dien de Ed. Mog. Heren Gedeputeerde Staten van Stad en Lande gedenken door haar Ed. Mog. Heren Gecom.den publijk te besteden 't arbeidsloon en leverantie om **een nieuw Serchers Hutte** te maken **tot Veendam of bij de Molen an de**

Omlander Wijk en in alles te maken en leveren als in volgende art. is beschreven wegens de Prov.

1.

Eerstelijk zal den annemer deze Hut maken 21 vt. wijdt en 35 vt. lang **[613,62 x 1022,70 cm]** buitenwerks, hiertoe de fondamenten op 't sand uitgraven ter breedte van 24 en ter lengte van 38 vt. **[701,28 x 1110,36 cm]** op anwijs van plaats ten Noorden de oude hut, niet ten Noorden de oude hut, maar de oude hut zal afgebroken worden, en daar zullen de nieuwe fondamenten gegraven worden, de aarde, die daar uit kooft op anwijs van plaats leggen, ook de gront onder de middelmuir uitgraven op 't sand en onder de welle van 't beschot, alles uitgegraaven zijnde vicitatie versoeken of 't waterpas op 't sand uitgegraaven is.

2.

Dit fundament wel bevonden zijnde, zal deze hut opgemetzelt worden met grauwe baksteen, 't fundament anleggen de 1e lage 2 steen, de 2e lage 1½ steen en de 3e lage 1 steen dik, dog zal dit fundament op stijpen gezet worden op alle 5 vt. een stijp van de beste oude steen, deze 1½ vt. vierkant maken en bogen overslaan van grauwe baksteen een ½ vt. onder de gront komen, dan zal 't muirwerk 21 vt. wijdt en 35 vt. lang zijn, en de keuken zal 24 vt. **[701,28 cm]** groot zijn tussen de middelmuir en de gevel, en de rest zal het voorhuis zijn.

3.

Verders 't muirwerk onder de welle, daar 't beschot staan zal ook op 't sand uitgraven, en 't fundament zal dito zijn als is gemeld, en de grond die tussen de welle en de middelmuir is zal geheel uitgegraaven worden tot een kelder, deze kelder min of meer 4½ vt. breed en 16 vt. lang **[131,49 x 467,52]** binnenwerks, en tot dien einde nog een dwarsmuir gemaakt worden, in alles als van de 1e muir is gemeld, dus onder de middelmuir en de kelder rondom van het sand opmetzelen met grauwe baksteen.

4.

Alle dit genoemde muirwerk opmetzelen 1 steen dik van de bogen, en ter hoogte dat het een ½ vt. hoger komt als de weg nu is voor de hutte, 't welk ook de hoogte van de floer zal zijn, dan verder opmetzelen 9 vt. hoog, zo dat het 9 vt. **[262,98 cm]** hoog worde tussen de floer en de balken, en dus boven de keuken 4 en boven 't voorhuis 1 balk leggen van 9 en 11 dm mesk. ber. en 20¾ vt. lang gr. hout, en an de voor en agtergevel strijk balken 5 en 7 kant en ook een dito op de middelmuir, alles van goed gr. hout sond. spt. alle gen. balken schaven na eisch en met halve ronden an de hoeken schaven, dezen op een egale verdeling leggen, dat 't muirwerk met de balken gelijk metzelen, dan de platen leggen van 5 en 7 dm kant gr. hout zoo dat er een lage drieling voorgemetzelt worde daar de pannen op steunen, de platen op ieder balk met 2 a 12 dm rongen ½ dms ijzer, en op de strijk balk met 1 a 9 dm ronge bevestigen.

5.

De annemer zal tot deeze hut 5 glas kozijns maken, en onder 't opmetzelen op anwijs van plaatzen setten, deze kozijns van 5 en 7 dm kant gr. hout sond. sp. of enig kwaad, en zullen 7 vt. en 1 dm hoog, en 3 vt. en 7 dm breed zijn buitenwerks **[206,97 x 104,70 cm]**, en maken met 1 middelkalf zoo dat er onder 4 en boven 3 ruiten hoog komen, deeze kozijns de stijlen en 't hoofd 5 en 7 dm en de onderdorpel 5 en 10 dm en tot middelkalf 4 en 6 dm kant hiervan de kozijns maken na anwijs, dat de onderraam opgeschoven, en de bovenraam met een sponning op 't middelkalf en de onder en middeldorpel in alles maken na anwijs, en an de buitenkant in de stijlen tegens 't muirwerk geuten schaven en op de dorpels vensterbanken en boven later houten leggen en maken na eisch, en de muiren tegens deze kozijns van binnen schuin afslaan.

6.

In dese glaskozijns ieder een venster maken van 5/4 dms droog gr. hout sond. spt. en met dito ¾ dms hout slijt overkleden alles schaven en ploegen en op alle 3 dm ruitswijze met een 6 lb duker of kleinkops latspijkers bevestigen en ieder met 2 hengen van 2 vt. lang op 2 stoelhaken

ter draij afhangen en ieder met 2 moerschruiven en anders bevestigen, en met een krap sluitbaar maken al 't ijzer hier gesmeedt.

7.

Tot ieder kosijn 2 glasraams het buiten hout $1\frac{1}{2}$ en $2\frac{1}{4}$ dm kant het binnenhout $\frac{3}{4}$ en $1\frac{1}{2}$ dm kant de onder raam 4 ruiten breedt en hoog, de bovenraam 4 breed en 3 hoog, alle dit hout sond. spt. of eenig kwaad en maken na eisch, de ruiten zal goed frans glas zijn, in goede stopverf setten, de onderraam doen opschuiven, en agter de vensterbank neer setten en belegsels maken van $\frac{5}{4}$ dm hout en schaven na eisch.

8.

In 't voorhuis op anwijs van plaats 2 balkkosijns setten, en in alles maken als de ander glasen van grootte zijn gemeld, dog hier zullen 2 kosijns met haar toebehooren van de oude beste kosijns uit de oude hut geset worden, daarin een glasraam en venster in alles maken na eisch, en in de kelder een kleinder glaskosijn en raam en venster maken als aangewesen sal worden.

9.

Nog onder 't opmetzelen in de buiten muir tegens het voorhuis een deurkosijn setten van 5 en 7 dm kant gr. hout sond. spt. $6\frac{3}{4}$ vt. hoog en $3\frac{1}{4}$ vt. breedt binnen werks, dit kosijn op serken neuten setten, en met 1 dito dorpel in alles maken na eisch hierin maken een deur dito hout maken als van de vensters is gemeld, en ter draij afhangen en doorgesneden of geheel blijven na anwijs met een kruisslot en grondels sluiten.

10.

De middelmuir zal van de floor af een $\frac{1}{2}$ baksteen dik opgemetzeld worden, daarin een kosijn setten van 3 vt. breedt en $6\frac{3}{4}$ vt. hoog alles binnenwerks dit kozijn 4 a 6 dm kant gr. hout en maken na eisch, hierin een deur van een dms hout met spiegel klampen, en ter draij afhangen, en met klink en ring sluitbaar maken in alles na eisch. Nog een deurkozijn maken met een deur om uit het voorhuis in de hierna beschreven kelder te gaan in alles maken na anwijs.

11.

Dan verders deze hut op de voorn. plaatzen spanten zetten van swaare juffers en zullen $17\frac{1}{2}$ vt. lang zijn, en de boven enden 4 dm dik over 't kruis, en van alle bast ontdoen en hanebalken 8 a 9 vt. lang dito hout, deze spanten met welpassende voeten maken, en boven op elkander keepen, en de hanebalk op vereischte hoogte keepen en de koppen in ieder ende met 2 a 5 dms rongen bevestigen, en an ieder gevel een spant zetten, en voorts op alle 2 vt. 1 spant op de midden te meeten, en ieder voet met 2 a 9 dms rongen bevestigen, en an de binnenzijde ieder zijde 4 sweeplatten overhoeks setten van $1\frac{1}{2}$ en 3 dm swaar, en an de plaat en op ieder spant met een 5 dms ronge bevestigen.

12.

Verders de beide 3 kanten der gevels opmetzelen een steen dik, en de voorgevel der schoorsteen opmetzelen, en tot dien einde een bossem maken van 3 dms posten $5\frac{1}{2}$ vt. breed en 3 vt. diep 12 dm breedt en maken na eisch, de enden een $\frac{1}{2}$ vt. in de gevel muiren $5\frac{3}{4}$ vt. van de floor, en boven 2 steekhouten leggen 5 en 7 dm kant in de gevel en op de balk bevestigen, en de beide zijden gaten in ploegen tot de solder en op de steekhouten een dwarshout leggen dito hout en goed bevestigen, en daar de bossem anhangen met 2 ijzers $\frac{3}{4}$ dm dik en alles maken en bevestigen na eisch. En de steekhouten niet meer als 4 vt. van elkander leggen, de bossem opmetzelen in 't lood met verlooren bossems tot voor de steekhouten, en an ieder steekhout een ijzern anker van $\frac{3}{4}$ dms ijzer de stiften 18 dm en de scheutels 18 dm lang en maken na eisch, en dan met de gevel de schoorsteen mede opmetzelen van onder bont steen $\frac{1}{2}$ steen dik en boven na beloop, soo dat de schoorsteen boven op de gevel 3 baksteen kant worde, daar het driekant afvlegten, de gevel moet beginnen op het vierkant der gevel een serken klapmuts maken $2\frac{1}{2}$ vt. lang 2 lage baksteen dik en breed na eisch met een lijst daar an, en hier op 't voetstuk de vlegten maken van serk 1 vt. hoog een $\frac{1}{2}$ steen dik en $1\frac{1}{2}$ steen breed en met een prop, en de klapmuts met lood vast gieten en zoo de

vlegten na boven opmetzelen, dat de pannen een $\frac{1}{2}$ steen onder de vlegten komen, de schoorsteen 4 vt. hoog boven de vorstpannen, en met een gewelft over dekken na anwijs.

13.

Verders de agtergevel en alle het driekant opmetzelen als voren is gemeld, dog deeze met een tempel $1\frac{1}{2}$ steen en met serken klapmuts 5 dm dik met een lijst daar rondom an en in alles maken na eisch. Deze gevel zal onder de pannen opgemetzeld worden dus geen vlegten nog tempel, an dese gevel an de platen ieder ende een anker en nog 2 op de strijk balk en op de half hoogte der gevel ieder zijde een anker en een in de nok, en daar ankerstokken maken na eisch en alles met bandnagels goed bevestigen, en an de voorhevel an ieder ende der plaat een anker, en op de $\frac{1}{2}$ hoogte 2 ankers an de stokken, die daar an 't spant gemaakt moeten worden, alle dese ankers van ijzer en lengte als van de 2 an de steekhouten is gemeld, hier toe zal de annemer 't ijzer der oude ankers ook mogen gebruiken. Nog door de schoorsteen een topanker lang na eisch. Nog an ieder ende der balken en strijkbalken een anker maken als van de eersten is gemeld.

14.

Dan 't gehele dak belatten met latten van $\frac{5}{4}$ en $2\frac{1}{2}$ dm en vertallen na dat de pannen zijn, dat de schuine hoeken an elkander komen, en de vorst niet te wijdt latten, en onder 6 dm over de muur steeken, en 't gehele dak met pottebakkers pannen behangen, en de goede pannen van de oude hut ook mogen gebruiken, na dat die eerst uitgeklonken en schoongeboent zijn, de vorst pannen goed leggen en anstrijken de anhieling alles maken na eisch en an de zuidzijde 4 dubbelde kulpannen leggen en glas daar in maken dan als alles goed gelegd is en gemaakt, alle de pannen van binnen digt strijken, en de kalk alle maken na eisch van zulk werk.

15.

Alle 't muirwerk zal opgemetzelt worden met goede metzelkalk dat is met $\frac{1}{4}$ goed wit sand toemaken en 2 a 3 dagen in de rot setten, en als die vermetzelt word zoo lang onder de houw bewerken, dat 't goede metzelkalk worde, alle 't muirwerk waterpas opmetzelen in 't kruis verband dun in kalk en lijnregt alle 't muirwerk volmetzelen en wel besonder de stootvoegen onder 't leggen volmetzelen op dat de gevels en anders niet doorslaat en alles zinlijk op de rij door doggen en alles van binnen rijregt berapen, en bepleisteren ook de driekant gevels en de schoorsteen van binnen en buiten sligt en digt waschen.

16.

Op deze gehele Hut een zolder leggen uit 2 lengten $1\frac{1}{2}$ dms goed gr. hout en beide zijden schaven van onderen vlak en goed zonder geuten, alle regtstrijken en met vaste veren ploegen dan leggen na eisch en ieder post op ieder balk en strijkbalk met 3 beunnagels op dunne schalken bevestigen, en de posten tot de stopstukken op de openings leggen en alles maken na eisch en in 't voorhuis op anwijs van plaats een luik maken, en een nieuwe ledder om op de zolder te klimmen alles na eisch en als angewesen sal worden.

17.

Verders zal de annemer onder beide bedsteden en de kast de kelder maken met beste bakklinkert en half gesifte kalk en $\frac{1}{2}$ sement metselen en alles bewerken na eisch. De boom met grauwe baksteen in 't platte floeren, dan met 2 lagen klinkert in 't platte over elkander in voorn. sement kalk leggen. Dan de muiren rondom $\frac{1}{2}$ klinkert steen dik in dito sement opmetzelen zoo hoog als de buiten grond is, en an de Noordzijde een muir dwars door de kelder metzelen een steen dik van dito klinkert deeze muir min of meer 4 vt. hoog en 4 vt. binnenwerks breedt en zal de regenbak zijn, en dus de 3 muiren in de regenbak ook soo hoog $\frac{1}{2}$ klinkert steen opmetzelen als de steens muir word en op anwijs van hoogte een in en een uitloop maken na eisch, en de Noorder geuten dat goede steng geuten zullen zijn in 2 lengten op goede ijzers leggen, en met een goede kokert 't water in de bak leiden. En voor een dito geut op goede geut ijzers leggen uit een lengte en een goede afloopskoker in alles maken na anwijs, en de kelder buiten de regenbak met gladde harde floer beleggen op 't muirwerk van 4

dm kant en de raam met 1½ dms gr. hout zond. sp. toekleden, alles schaven en ploegen met een luik daarin met zijn hengen na anwijs, en de trap van 2 dms gr. hout maken in alles op anwijs.

18.

Verders in deze Hut een beschot an de middelmuir op de keldermuir een welle leggen zoo ver als de kelder loopt of an 't deurkosijn dat in de middelmuir is 't welk de ingang in de keuken is, daar een ende dwars welle op de muir leggen, deze welle 4 en 6 dm kant met een welle daar an schaven en op de muir leggen 2½ dm hoog boven de floer, op deze welle zetten en maken 2 bedsteeden en 1 kast in de midden en zullen dus 4 pilasters gemaakt worden en zetten op anwijs, de kantlevers 1 vt. breed setten, en tussen de wel en boven post 7 vt. hoog, en met pen en gat in elkander maken, de bedregels daar in vergaderen, en boven ieder beddegat een boog van 1½ dms hout en met lippen om de kantlevers slijt inkepen, en tussen de onder en bovendeur een middelregel maken, de pilasters 1¼ dm dik en 8½ dm breed en uitlaseren en onder een losement en boven een lijst maken met sijn [witruimte] en vries en waterkroon lijst als angewesen zal worden, en de lijst om de pijlasters kornisten en de lijstvoering maken en geuten tot schotels en boven tot an de solder op anwijs toekleden, en voor de bedsteden onder panelen maken en een boog boven de ingang der keuken.

19.

Verders de onderlage boven de kelder maken van 2 dms gr. posten sond. sp. en droog zond. scheuren, tot dien einde an de middelmuir an ieder zijde der ingang der kelder een ribbe maken van 4 en 6 dm kant op anwijs van hoogte en an 't beschot langs een ribbe van 3 en 4 dm an beide zijden der kaste in alles maken op anwijs en ook soo bevestigen, de gen. post. ploegen en schaven, leggen en maken na eisch, en de ingang der kelder zullen geen posten zijn. Verders 3 tusschen schotten maken van droog 1 dms hout, alles schaven ploegen en bevestigen an sijn middelregels na eisch en 't tusschen schot bij de ingang der keuken zal op de welle komen en de kast 1 vt. diep maken en geheel met dms hout omkleden, en met sijn onder middel toekleden en borden maken op anwijs.

20.

Voor de kast onder 2 paneel deuren maken en boven 2 raams met hout tussen de ruiten en met best frans glas en goed ter draij afhangen en sluitbaar maken, in alles na anwijs, en op de onderlagen in de bedsteden tegens de muir 2 planken of 2 vt. van ¾ dms hout kleden en ploegen schaven en maken na eisch, en in de kelder stellinge en borden maken en de ingang met de trappens na anwijs.

21.

Dan de keuken en doorloop en voorhuis de grond 1 vt. diep weggraven, en met sand opvullen en digt stampen op vereischte hoogte en 1 rakeldob op anwijs maken. Een onderplaat 4 vt. lang en breed na eisch hier in een gat 10 en 12 dm kant met een goede reuster en een ronde staande plaat 3 vt. breedt. De floeren leggen in kalk en zal beste geele en groene floeren zijn. De heerd zoo breed de bossem is met stern en rosen steentjes bezetten en an alle muiren zinlijk pleisteren en alles maken na eisch.

22.

In 't voorhuis an de zijden der kelder ingang een afschutting door 't voor huis maken met een deur daarin met sijn stijlen en scheringen van 4 dm kant maken en setten op anwijs, dan met droog ¾ dms hout toekleden schaven en ploegen en bevestigen, en de deur draij en sluitbaar op anwijs, en op anwijs een schotel kamer maken in 't kamertje. Nog in de hoek op anwijs van plaats een bossem maken van 4 dm kant de manier op anwijs, hiertoe de bossem van de oude hut mogen gebruiken, deze in ¾ dms ijzers hangen, dan opmetzelen met een gat door de solder en door 't dak, en de wijdte hoogte, en 't digt maken met lood tegens de schoorsteen, en een houten pijp daar op in alles maken en bevestigen na anwijs. De schoorsteen onder 't dak onder bonte steen en boven 't dak grauwe drieling 3 steenkant in alles maken na eisch. En

onder de heerd maken met een rakeldob en agter in de hoek een voet muur breed maken en een sware kram in de muur slaan om de kette an te hangen alles op anwijs maken.

23.

Nog voor de deur een straat maken 6 vt. lang 4 vt. breed met grauwe baksteen in 't platte floeren en met een kantsteen omsetten. En voor de kelder zal den annemer een Jaar in staan of die dicht is en van zijn bedongen penningen 50 Gld. bij de Comm. Provl. staan laten tot soo lang de kelder goed bevonden word, en als dit werk opgenomen is zal de annemer van buiten de cozijns en raamen wit de vensters en deuren olijvenkleur en van binnen alles tweekleurig 't beschot, en onder met kleikleur verven of het beschot de bossem en vensterbanken neutebomen, soo als angewesen sal worden. De bedsteden van binnen de kasten en 't beschot en anders wat geverft moet worden met kleikleur verven alles 2 a 3 maal tot dat het welgedekt en glansig is, en de zolder zal niet geverft worden. En 't afdak dat nu agter de oude hutte is sinlijk wegnemen, en alle materialen op een bekwame plaats leggen, en als de nieuwe hutte veerdig is het afgebroken afdak weder agter tegens de gevel setten der nieuwe hutte setten, en maken in alles zo als het agter de oude hutte geweest is, en daar het agter de nieuwe hutte staan moet de plaats soo hoog met sand ophogen als de floer in de hutte moet gemaakt worden, en de nieuwe hutte rondsom met sand ophogen van hoogte en breedte op anwijs en alle overblijvende materialen van de oude hutte zullen voor den annemer zijn.

24.

Alle materialen en gereedschappen die den annemer tot dit werk nodig heeft zal hij hemselves en bij 't werk leveren, en geen van die verarbeiden of zullen eerst goedgekeurt worden, zal dit werk door bekwame lieden laten maken, die haar zulx wel verstaan, en altijd copie uit 't bestek bij 't werk hebben bij poene van 30 stuivers voor ieder reis als zulx mankeerd, en zoo in 't een of ander art. iets voorkomt daar 't zig niet duidelijk uitdrukt, zoo zal den annemer niet naar sijn eigen goeddunken mogen voortwerken, maar eerst de welmening daarvan vragen, en zoo onder 't werken iets voorkomt dat noodzakelijk mede behoorde gemaakt te worden, en niet in 't bestek geschreven staat, so sal den annemer verplicht zijn zulx op anwijs te moeten doen mits dat 't tezamen niet boven de 50 Gld. zal kosten.

25.

Den annemer zal voort na de besteding met dit werk beginnen en veerdig hebben den 15 August. 1781, bij poene van 50 Gld. en ieder week die hij langer werkt met 20 Gld. verhogen, en zal op de besteding borge moeten stellen voor 't volveerdigen van dit werk en aan den Comm. Provl. voor schrijf en strijkgeld betalen volgens Res. Negen Gld.

26.

Dit werk zal besteed worden in een massa of genere. De betaling zal gedaan worden uit het Comptoir van den heer ontf. Genrl. T. J. van Iddekinge als den annemer 't werk klaar heeft, en door de Ed. Mog. Heren Besteders opgenomen zal zijn.

Op conditien voorschreven heeft dit werk angenommen te maken Harmannus Doll. In een massa voor een somma van agthondert en dertig Guld. en tot Borge gesteld Jan Dol.

Oirconde der Ed. Mog. Heren Besteders Nevens Annemer en Borge ondergeteekend actum Groningen in het Provintie huis den 21 Junius 1781.

C. Tjassens J. L. Alberda R. B. Gockinga, Secret.
H. Doll J. Doll

Noten

1. RHC Groninger Archieven. Het Resolutieboek van de Raad van de stad Groningen. Toegangsnummer 1501, inventarisnummer 249.
2. RHC Groninger Archieven. Toegangsnummer 2489, inventarisnummer 398.
3. RHC Groninger Archieven. RAG, SA 475; GAG 313 r, I; PB 5324, I.
4. RHC Groninger Archieven. Toegangsnummer 1, inventarisnummer 616.

Glossarium

Anhieling - Aanhelen, het aanwerken naar een bestaand stuk werk. Bijvoorbeeld bij een verbouwing een stukje plint maken tegen een al bestaande plint of een stuk vloer maken tegen een bestaande vloer.

Beunnagels - zware zwarte spijkers van 8 cm lang van buigzaam ijzer met kleine koppen, aan twee kanten plat geslagen; men sloeg er o.a. de beun, de zolder, mee vast op de balken.

Bossem - schoorsteenmantel.

Drieling - kleine baksteen; de afmeting van de Friese drielingen bedroeg 22 x 11 x 5 cm.

Duim - (Groninger duim) = 2,435 cm; 12 Groninger duimen vormen 1 voet.

Geuten - goten.

Gr - grenen.

Juffer - lange dennenstam, gewoonlijk enigszins beslagen, vooral als steigerpaal of zolderrib.

Klapmuts - afdekplaat, in het bijzonder rechthoekige natuurstenen afdekking van de geveltop.

Kornisten - omtrekken, een profiel van een kroonlijst.

Lb - libra(s), pond(en). = 0,4536 kg

Rakeldob - gemetselde kolk onder het haardvuur; de dobbe, waar de as in gerakeld werd, vierkante bak onder de haardplaat.

Reuster - rooster.

Rong - zware ijzeren nagel, spijker.

Serken - zark, zerk (verkorting van Lat. sarcophagus) langwerpige vierkant plat stuk natuursteen.

Scheutels - schotels,

Schietspijker - spijker zwaarder dan latspijkers.

Sligt - glad, egaal.

Sond. spt. - zonder spint.

Sweeplatten, zweeplat, windlat - schuin oplopende lat.

Vlegten - dooreen werking van metsellagen, metselwijze waarbij, loodrecht op de schuine kanten van een bakstenen puntgevel, wigvormige stukken zaagtandvormig in de horizontale laging worden ingelaten ter versteviging van het verband. Meestal vier tot acht lagen breed.

Vt, voet - (Groninger voet) = 29,22 cm.

Wel(le) - uitstekende voorkant, meestal half rond geprofileerd.

Relevante literatuur

Poppen, B. D. *De belasting op het gemaal in Stad en Ommelanden 1594-1856, een aspect van onze sociaal-economische geschiedenis waarin molenaars en cherchers centraal staan.*

Uithuizen 2004. ISBN 9080850314, 298 pagina's, gebonden, geïllustreerd, A4.

